



since 1914 **DAEGU**
CATHOLIC
UNIVERSITY



2019(하반기) 대학기관평가인증을 위한
대구가톨릭대학교
자체진단평가보고서

제출일 : 2019.09.18.

2019년 대학기관평가인증 자체진단평가 기획위원회

| 구 분 | 소 속 | 직 위 | 성 명 |
|---------|-------------|-------------|-------|
| 위 원 장 | 언 론 영 상 전 공 | 기 획 처 장 | 권 장 원 |
| 위 원 | 교 목 처 | 교 목 처 장 | 안 상 호 |
| | 건 축 학 과 | 교 무 처 장 | 김 치 환 |
| | 정 치 외 교 학 과 | 학 생 취 업 처 장 | 장 우 영 |
| | 인 성 교 육 원 | 사 무 처 장 서 리 | 류 지 현 |
| | 건 축 학 과 | 산 학 협 력 단 장 | 조 극 래 |
| | 경 찰 행 정 학 과 | 입 학 처 장 | 류 준 혁 |
| | 사 회 복 지 학 과 | 국 제 처 장 | 김 안 나 |
| 위원 겸 간사 | 예 산 평 가 팀 | 예 산 평 가 팀 장 | 박 재 완 |

2019년 대학기관평가인증 자체진단평가 연구·실무위원회

| 구 분 | 담 당 영 역 | 소 속 | 성 명 | |
|---------------|---------------|---------------|-----------|-------|
| 위 원 장 | 총 괄 | 언 론 영 상 전 공 | 권 장 원 | |
| 연 구 위 원 | 대 학 이 념 및 경 영 | I T 공 학 부 | 김 병 창 | |
| | | 경 영 학 부 | 이 윤 상 | |
| | 교 육 | 의 공 학 과 | 김 영 진 | |
| | | 역 사 교 육 전 공 | 조 수 정 | |
| | | 법 학 과 | 정 희 철 | |
| | 교 직 원 | 방 사 선 학 과 | 천 권 수 | |
| | | 사 회 복 지 학 과 | 이 현 지 | |
| | 교육시설 및 학생지원 | 건 축 학 과 | 신 중 훈 | |
| | | 아 동 학 과 | 김 정 민 | |
| | 대학성과 및 사회적 책무 | 행 정 학 과 | 도 수 관 | |
| | | 제 약 공 학 과 | 강 동 욱 | |
| | | 국 어 교 육 과 | 박 상 영 | |
| | - | 산 업 디 자 인 과 | 임 준 빈 | |
| | 실 무 위 원 | 대 학 이 념 및 경 영 | 전 략 기 획 팀 | 박 재 완 |
| | | | 예 산 평 가 팀 | 허 성 보 |
| 교 육 | | 교 무 인 사 팀 | 김 우 태 | |
| | | 수 업 학 적 팀 | 손 석 민 | |
| 교 직 원 | | 교 무 인 사 팀 | 이 대 훈 | |
| | | 총 무 행 정 팀 | 이 한 진 | |
| 교육시설 및 학생지원 | | 시 설 관 리 팀 | 한 선 욱 | |
| | | 학 생 지 원 팀 | 박 성 수 | |
| 대학성과 및 사회적 책무 | | 취 업 지 원 팀 | 양 순 모 | |
| | | 사 랑 나 눔 봉 사 단 | 김 형 태 | |
| 위원 겸 간사 | | - | 예 산 평 가 팀 | 정 순 성 |

목 차

제 I 장 서 론

| | |
|---------------------|---|
| 1. 자체진단평가의 목적 | 3 |
| 2. 자체진단평가의 내용 | 3 |
| 3. 자체진단평가의 방법 | 4 |

제 II 장 대학 현황

| | |
|-------------------------|----|
| 1. 대학 설립목적 및 교육목표 | 9 |
| 2. 주요 연혁 | 10 |
| 3. 행정 조직 및 기구표 | 11 |
| 4. 주요 보직자 | 12 |
| 5. 교수·직원·학생 현황 | 13 |
| 6. 주요시설·설비 현황 | 14 |
| 7. 예산·결산 현황 | 15 |

제 III 장 평가결과

| | |
|-----------------------------|----|
| 1. 평가영역·부문준거 및 평가결과 | 19 |
| 2. 정량지표 평가결과 | 20 |
| 3. 자체평가결과 | 24 |
| 평가영역 1. 대학이념 및 경영 | 24 |
| 평가영역 2. 교육 | 25 |
| 평가영역 3. 교직원 | 27 |
| 평가영역 4. 교육시설 및 학생지원 | 29 |
| 평가영역 5. 대학성과 및 사회적 책무 | 31 |



DCU

DAEGU CATHOLIC UNIVERSITY

서 론

⋮

1. 자체진단평가의 목적
2. 자체진단평가의 내용
3. 자체진단평가의 방법

1. 자체진단평가의 목적

◎ 대학기관평가인증의 목적

- 대학기관평가인증의 목적은 대학이 교육기관으로서의 최소한의 기본요건과 특성을 갖출 수 있도록 인증기준을 제시함으로써, 대학의 국내·외 경쟁력을 강화하고 고등교육의 질 제고에 대한 책무성을 확립하여 국제적인 통용성과 교류 협력 증진을 위한 고등교육 질 보장 체제를 구축하는데 있음

◎ 우리 대학 자체진단평가의 목적

- 우리 대학 자체진단평가의 목적은 교육여건과 연구 및 행정 등 대학 전반에 대한 주요사항을 객관적으로 자체진단하고, 그 결과를 바탕으로 중·장기 발전계획 및 전략 수립, 특성화 계획 수립, 경쟁력 강화, 교육 역량강화, 교육의 질적 향상 및 교육여건 개선 등 고등교육의 질적 보장 체제를 구축하는데 있음

2. 자체진단평가의 내용

- 우리 대학의 자체진단평가보고서는 한국대학평가원의 『2019년(하반기) 대학기관평가인증 편람』의 평가기준에 따라 작성되었음
- 전임교원 확보율, 교사 확보율, 정원내 신입생 충원율, 정원내 재학생 충원율, 교육비 환원율, 장학금 비율의 6개 필수평가준거에 대한 정량적 자체진단평가결과가 작성됨
- 대학이념 및 경영, 교육, 교직원, 교육시설 및 학생지원, 대학성과 및 사회적 책무의 6개 평가영역, 10개의 평가부분, 30개의 평가준거에 대한 정성적 및 정량적 자체진단평가결과와 종합적인 평가결과로 구성되어 있음

[자체진단평가보고서의 영역별 내용]

| 평가영역 | 평가부분 | 평가준거 수 |
|------------------|-----------|----------|
| 1. 대학이념 및 경영 | 1.1 대학경영 | 3 |
| | 1.2 대학재정 | 3 |
| 2. 교육 | 2.1 교육과정 | 3 |
| | 2.2 교육·학습 | 3 |
| 3. 교직원 | 3.1 교수 | 3 |
| | 3.2 직원 | 3 |
| 4. 교육시설 및 학생지원 | 4.1 교육시설 | 3 |
| | 4.2 학생지원 | 3 |
| 5. 대학성과 및 사회적 책무 | 5.1 대학성과 | 3 |
| | 5.2 사회적책무 | 3 |
| 5개 평가영역 | 10개 평가부분 | 30개 평가준거 |

3. 자체진단평가의 방법

우리 대학은 대학기관평가인증 지표에 대한 상시 점검을 실시하여 개선활동을 추진해오고 있으며, 자체진단평가를 위해 구성된 관련 위원회를 중심으로 종합적인 계획을 수립하고 대학 구성원 모두가 참여하는 자체진단평가를 실시하였음

◎ 자체진단평가 준비

- 우리 대학은 1주기 대학기관평가인증 결과와 2주기 대학기관평가인증 편람을 기초로 2016년부터 자체진단평가를 준비함
- 평가지표 담당부서와 실적에 대한 협의를 지속함으로써 미흡한 부분에 대한 개선 활동을 유지하여 교육의 성과 제고와 경쟁력 강화 노력을 지속하고 있음
- 고등교육법에 의해 시행 및 공시하여야 하는 자체평가보고서를 연도별 대학기관평가인증 편람에 따라 작성함으로써 지속적인 자체평가와 점검을 유지해오고 있음
- 2019년(하반기) 대학기관평가인증 편람 공개 후 기획위원회와 연구·실무위원회를 구성하여 자체진단평가보고서 작성 방향 등에 대해 논의함

◎ 자체진단평가 기획위원회

- 자체진단평가 기획위원회는 자체진단평가의 방향을 설정하고 행정부서간 원활한 협조 체계를 구축하기 위하여 우리 대학 주요 보직자를 중심으로 구성함
- 기획처장을 위원장으로 하고 교목처장, 교무처장, 학생취업처장, 사무처장, 산학협력 단장, 입학처장 및 국제처장을 위원으로 구성함으로써 교내 모든 행정부서가 자체진단평가 준비에 만전을 기할 수 있도록 함

[2019년 대학기관평가인증 자체진단평가 기획위원회]

| 구 분 | 소 속 | 직 위 | 성 명 |
|---------|-------------|-------------|-------|
| 위 원 장 | 언 론 영 상 전 공 | 기 획 처 장 | 권 장 원 |
| 위 원 | 교 목 처 | 교 목 처 장 | 안 상 호 |
| | 건 축 학 과 | 교 무 처 장 | 김 치 환 |
| | 정 치 외 교 학 과 | 학 생 취 업 처 장 | 장 우 영 |
| | 인 성 교 육 원 | 사 무 처 장 서 리 | 류 지 현 |
| | 건 축 학 과 | 산 학 협 력 단 장 | 조 극 대 |
| | 경 찰 행 정 학 과 | 입 학 처 장 | 류 준 혁 |
| | 사 회 복 지 학 과 | 국 제 처 장 | 김 안 나 |
| 위원 겸 간사 | 예 산 평 가 팀 | 예 산 평 가 팀 장 | 박 재 완 |

◎ 자체진단평가 연구·실무위원회

- 자체진단평가 연구·실무위원회 연구위원은 제시된 편람과 기획위원회의 자문 등에 근거하여 자체진단평가보고서를 집필하기 위해 소속 학과 계열, 보직 경력, 다양한 국책사업 참여 정도 등을 통해 전문성을 발휘할 수 있는 평가영역별로 균형 있게 구성함
- 자체진단평가 연구·실무위원회 실무위원은 연구위원이 요구하는 자료와 실적을 확인하고 관련 증빙서류를 확보하며, 집필된 자체진단평가보고서에 대한 의견을 제시할 수 있는 담당부서별 팀장 또는 담당자를 중심으로 구성함

[2019년 대학기관평가인증 자체진단평가 연구·실무위원회]

| 구 분 | 담 당 영 역 | 소 속 | 성 명 |
|---------------|---------------|---------------|-----------|
| 위 원 장 | 총 관 | 언론영상전공 | 권 장 원 |
| 연 구 위 원 | 대 학 이 념 및 경 영 | I T 공 학 부 | 김 병 창 |
| | | 경 영 학 부 | 이 윤 상 |
| | 교 육 | 의 공 학 과 | 김 영 진 |
| | | 역 사 교 육 전 공 | 조 수 정 |
| | | 법 학 과 | 정 희 철 |
| | 교 직 원 | 방 사 선 학 과 | 천 권 수 |
| | | 사 회 복 지 학 과 | 이 현 지 |
| | 교육시설 및 학생지원 | 건 축 학 과 | 신 종 훈 |
| | | 아 동 학 과 | 김 정 민 |
| | 대학성과 및 사회적 책무 | 행 정 학 과 | 도 수 관 |
| | | 제 약 공 학 과 | 강 동 욱 |
| | | 국 어 교 육 과 | 박 상 영 |
| | - | 산 업 디 자 인 과 | 임 준 빈 |
| | 실 무 위 원 | 대 학 이 념 및 경 영 | 전 략 기 획 팀 |
| 예 산 평 가 팀 | | | 허 성 보 |
| 교 육 | | 교 무 인 사 팀 | 김 우 태 |
| | | 수 업 학 적 팀 | 손 석 민 |
| 교 직 원 | | 교 무 인 사 팀 | 이 대 훈 |
| | | 총 무 행 정 팀 | 이 한 진 |
| 교육시설 및 학생지원 | | 시 설 관 리 팀 | 한 선 욱 |
| | | 학 생 지 원 팀 | 박 성 수 |
| 대학성과 및 사회적 책무 | | 취 업 지 원 팀 | 양 순 모 |
| | | 사 랑 나 눔 봉 사 단 | 김 형 태 |
| 위원 겸 간사 | - | 예 산 평 가 팀 | 정 순 성 |

◎ 자체진단평가 실시

- 대학기관평가인증 편람에 근거하여 기획위원회와 연구·실무위원회가 자체진단평가 보고서 작성에 대한 기본 사항을 제시하고, 행정부서 및 구성원들의 협조를 통해 자료와 실적에 대한 근거자료를 확인하는 등의 방법으로 자체진단평가가 실시됨
- 자체진단평가 결과 다소 미흡한 부분이 발견되면 연구·실무위원과 담당부서 간 회의를 통해 원인을 파악하고 실적을 확인하는 등 정확한 자체진단평가를 위해 다양한 노력을 전개함

[2019년 대학기관평가인증 자체진단평가 주요 추진일정]

| 일정 | 주요 추진내용 |
|----------------------|--|
| 2018년 12월 ~ 2019년 3월 | <ul style="list-style-type: none"> - 대학기관평가인증 설명회 참석 - 대학기관평가인증 신청서 제출 - 자체진단평가 기획위원회, 연구·실무위원회 구성 |
| 2019년 3월 ~ 2019년 4월 | <ul style="list-style-type: none"> - 자체진단평가보고서 작성 사전준비 - 기본계획 수립, 내부 구성원과 공유 및 협조 요청 - 자체진단평가보고서 집필계획 수립, 기초자료 수집 - 자체진단평가보고서 초안 작성 준비 |
| 2019년 5월 ~ 2019년 8월 | <ul style="list-style-type: none"> - 자체진단평가보고서 초안 작성, 수정, 보완 - 자체진단평가보고서 관련부서 작성, 수정, 보완 - 자체진단평가보고서(안) 총장 및 처장단 보고 |
| 2019년 9월 | <ul style="list-style-type: none"> - 자체진단평가보고서(안) 완성 - 자체진단평가보고서(안) 총장 보고 및 확정 - 자체진단평가보고서 제출 |

◎ 자체진단평가 점검 및 결과 활용

- 2019년 대학기관평가인증을 위한 자체진단평가보고서 작성을 통해 평가영역·부문·준거에 대한 자체점검 결과 확인된 장점과 보완할 점을 파악할 수 있었음
- 자체진단평가보고서를 작성하면서 대학의 모든 구성원들이 우리 대학의 실적을 확인하고 점검할 수 있었으며 당면한 문제점과 그것을 해결하기 위한 방안을 준비할 수 있었음
- 한국대학평가원이 우리 대학 자체진단평가보고서에 대한 서면평가와 현지방문평가 이후에 제시할 평가결과보고서는 우리 대학의 특성을 반영한 대학발전을 위한 기초자료와 대학교육의 질 보증 및 개선을 위해 활용하고자 함

II

DCU

DAEGU CATHOLIC UNIVERSITY

대 학 현 황

⋮

1. 대학 설립목적 및 교육목표
2. 주요 연혁
3. 행정 조직 및 기구표
4. 주요 보직자
5. 교수·직원·학생 현황
6. 주요시설·설비 현황
7. 예산·결산 현황

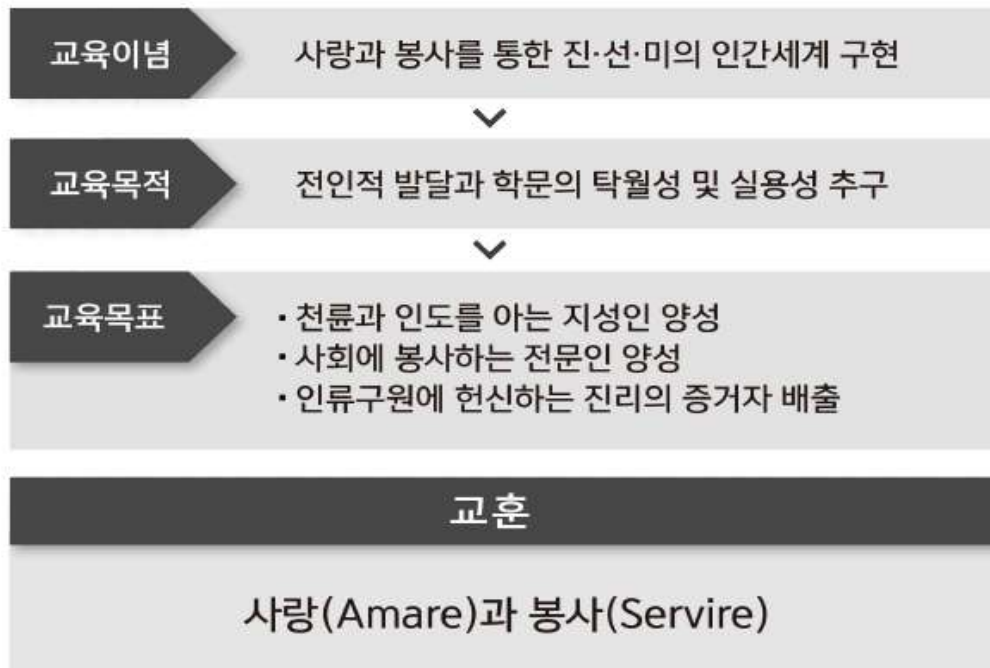
1. 대학 설립목적 및 교육목표

◎ 대학 설립목적

- 대구가톨릭대학교는 대한민국의 교육이념과 가톨릭정신에 입각하여 학술의 심오한 이론과 광범정지한 응용방법을 교수·연구하며, 국가발전과 인류구원에 공헌할 유능한 인재를 양성함을 목적으로 함

◎ 교육목표

- 우리 대학은 인간 인식의 다양한 분야를 대표하는 학자들의 공동체이며, 가톨릭 정신이 그 안에 실제로 현존하고 작용하는 교육기관이므로, 사랑과 봉사의 정신을 다양한 학문적 방법을 통해 연구하고 세상에 구현하기 위한 교육목표를 설정함
- 천륜과 인도를 아는 지성인 양성
 - 인륜과 도덕을 알고 참된 인격을 겸비한 지식인의 양성
- 사회에 봉사하는 전문인 양성
 - 사회가 필요로 하는 전문인을 양성하되, 개인의 이기심을 추구하는 기능인이 아니라 진정한 사회 봉사자로서의 전문인 양성
- 인류구원에 헌신하는 진리의 증거자 배출
 - 천륜과 인도를 아는 참된 인격자로서의 지식인과 진정한 사회 봉사자로서의 전문인 즉 진리에 따라 살고, 진리를 드러내는 삶 그 자체로서 인류의 구원에 이바지하는 지성인과 전문인 배출



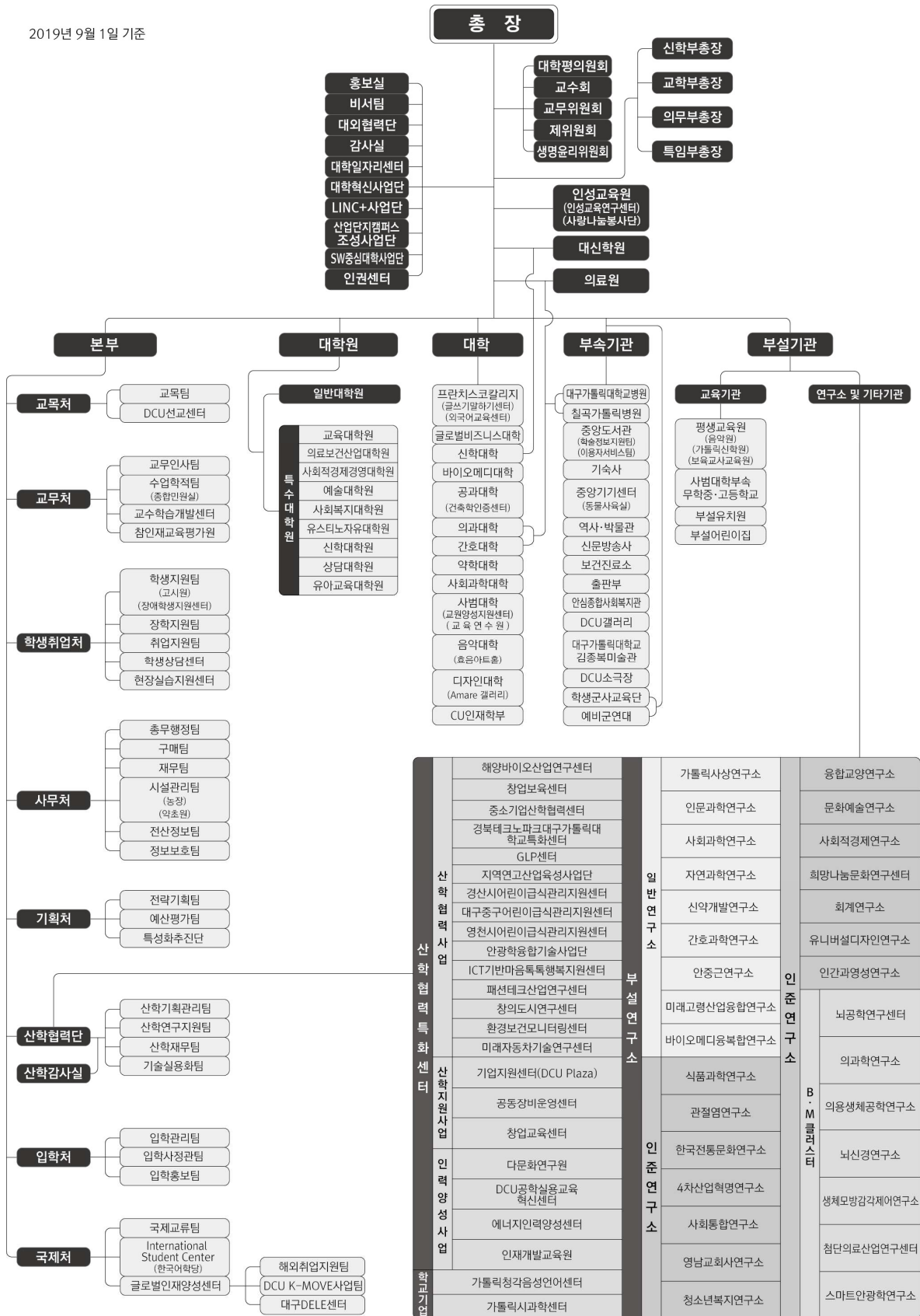
[교육이념-교육목적-교육목표 체계]

2. 주요 연혁

| 시기 | 주요 내용 |
|---|---|
| 1900년대 | 1914년 영남지역 최초의 고등교육기관인 성유스티노신학교 개교 |
| | 1945년 일제 강압으로 폐교 |
| | 1952년 효성여자초급대학(2년제) 개교 |
| | 1953년 효성여자대학(4년제) 승격 |
| | 1980년 효성여자대학교 종합대학 승격 |
| | 1982년 성유스티노신학교가 선목신학대학으로 개교 |
| | 1985년 선목신학대학이 대구가톨릭대학으로 교명 변경 |
| | 1987년 효성여자대학교 경북 경산 하양으로 캠퍼스 이전 |
| | 1992년 대구가톨릭대학교 의과대학 설치 |
| | 1993년 대구가톨릭대학을 대구가톨릭대학교로 교명 변경 |
| | 1994년 효성여자대학교와 대구가톨릭대학교가 대구효성가톨릭대학교로 통합 |
| | 1996년 인성교양부 설치(전국 대학 최초의 인성교육전담 기관) |
| | 1998년 대학종합평가인정제 전국대학종합평가 최우수대학 선정 |
| | 2000년~ 2014년 |
| 2004년 대학종합평가인정제 교육여건 및 지원체제영역 최우수대학 선정 | |
| 2005년 최저학력기준제 도입(2005학년도) | |
| 2010년 학부교육선진화선도대학(ACE)사업 선정 | |
| 2010년 교육역량강화사업 4년 연속 선정 | |
| 2010년 교육과학기술부 발표 취업률 대구·경북 1위 달성 | |
| 2012년 산학협력선도대학(LINC)사업 선정 | |
| 2012년 대학지속가능지수 평가 대구경북 사립대학 중 1위 달성 | |
| 2013년 교육부 발표 취업률 전국 2위(졸업생 2~3,000명 그룹) 달성 | |
| 2013년 사랑나눔봉사단 출범 | |
| 2013년 대학기관평가인증 획득 | |
| 2014년 개교 100주년 | |
| 2014년 지방대학 특성화사업 8개 사업단 선정(전국 사립대 중 사업단 최다) | |
| 2014년 학부교육선진화선도대학(ACE)사업 재선정 | |
| 2015년~ 2019년 | 2015년 ACE사업 우수사례 공모 우수대학 선정 |
| | 2015년 황우여 사회부총리 겸 교육부 장관 내방 |
| | 2015년 ACE사업 연차평가 우수대학 선정 |
| | 2015년 대학특성화사업 대경·강원권/동남권역 포럼 개최 |
| | 2016년 아르헨티나 부통령 내방 |
| | 2016년 교육부 취업연계중점대학(취업연계 거버넌스 유형) 선정 |
| | 2016년 교육부 CAMPUS Asia-AIMS사업 선정 |
| | 2016년 교육부 교육국제화역량인증 획득 |
| | 2017년 대구·경산지역 5개 대학과 상생발전 업무협약 체결 |
| | 2017년 교육부 국가 교육근로장학 취업연계 중점대학 선정 |
| | 2017년 사회맞춤형 산학협력 선도대학(LINC+) 육성사업 선정 |
| | 2017년 문화체육관광부 2017년 세종학당 신규 지정 사업 선정 |
| | 2017년 학생지원통합시스템(COSMOS+) 개발 |
| | 2018년 교육부 및 한국연구재단 파란사다리 사업 주관대학 선정 |
| | 2018년 고용노동부 대학일자리센터 사업 선정 |
| | 2018년 교육부 대학기본역량진단 ‘자율개선대학’ 선정 |
| | 2018년 교육부 패션테크 융복합산업단지캠퍼스 조성사업 선정 |
| | 2018년 해외취업부문 고용노동부장관 대상 수상 |
| | 2018년 대구·경북 대형 대학(재학생 1만명 이상) 중 취업률 1위(5년 연속) |
| 2019년 과학기술정보통신부 소프트웨어 중심대학 선정 | |
| 2019년 교육부 4차 산업혁명 혁신선도대학 선정 | |

3. 행정 조직 및 기구표

2019년 9월 1일 기준



4. 주요 보직자 (2019년 9월 1일 기준)

| 보 직 명 | 성 명 | 소 속 |
|----------------------------------|-------|-----------------|
| 총 장 | 김 정 우 | |
| 특 임 부 총 장 | 김 종 두 | 경 영 학 부 |
| 일 반 대 학 원 장 겸) 특수대학원장 | 서 보 옥 | 경 영 학 부 |
| 교 육 대 학 원 장 겸) 사 범 대 학 장 | 강 종 훈 | 역 사 교 육 전 공 |
| 프 란 치 스 코 칼 리 지 학 장 | 임 선 애 | 한 국 어 문 학 과 |
| 글 로 벌 비 즈 니 스 대 학 장 | 최 용 혁 | 중 어 중 국 학 과 |
| 신 학 대 학 장 | 곽 종 식 | 신 학 전 공 |
| 바 이 오 메 디 대 학 장 | 허 용 | 산 업 보 건 학 과 |
| 공 과 대 학 장 | 김 진 곤 | 기 계 자 동 차 공 학 부 |
| 의 과 대 학 장 | 손 호 상 | 의 학 과 |
| 간 호 대 학 장 | 구 현 영 | 간 호 학 과 |
| 약 학 대 학 장 | 원 권 연 | 약 학 부 |
| 사 회 과 학 대 학 장 | 김 명 식 | 경 찰 행 정 학 과 |
| 음 악 대 학 장 | 임 신 숙 | 관 현 악 과 |
| 디 자 인 대 학 장 | 양 정 은 | 패 션 디 자 인 과 |
| 교 목 처 장 | 안 상 호 | 교 목 처 |
| 교 무 처 장 겸) 대학혁신사업단장 | 김 치 환 | 건 축 학 과 |
| 학 생 취 업 처 장 | 장 우 영 | 정 치 외 교 학 과 |
| 사 무 처 장 | 류 지 현 | 인 성 교 육 원 |
| 기 획 처 장 | 권 장 원 | 언 론 영 상 전 공 |
| 산 학 협 력 단 장 | 조 극 래 | 건 축 학 과 |
| 입 학 처 장 | 류 준 혁 | 경 찰 행 정 학 과 |
| 국 제 처 장 | 김 안 나 | 사 회 복 지 학 과 |
| 대 외 협 력 단 장 | 우 미 회 | 약 학 부 |
| 인 성 교 육 원 장 | 정 래 곤 | 인 성 교 육 원 |
| L I N C + 사 업 단 장 겸) 산학협력부단장 | 변 태 영 | I T 공 학 부 |
| 중 앙 도 서 관 장 | 정 일 환 | 교 육 학 과 |
| S W 중 심 대 학 사 업 단 장 | 김 대 학 | 빅 데 이 터 공 학 과 |
| 감 사 실 장 | 김 상 운 | 경 찰 행 정 학 과 |
| 홍 보 실 장 | 최 경 진 | 언 론 영 상 전 공 |

5. 교수·직원·학생 현황

▣ 교원 현황

(단위: 명)

| 기준일 | 전임교원 | | | | 비전임교원 | | | | | 합계 |
|-------------|------|-----|-----|-----|-------|------|------|------|-------|-------|
| | 소계 | 교수 | 부교수 | 조교수 | 소계 | 겸임교원 | 초빙교원 | 시간강사 | 기타비전임 | |
| 2019.04.01. | 608 | 218 | 148 | 242 | 726 | 80 | 43 | 247 | 356 | 1,334 |

▣ 직원 현황

(단위: 명)

| 기준일 | 일반직 | 별정직 | 기능직 | 계약직 | 기타 | 합계 |
|-------------|-----|-----|-----|-----|----|-----|
| 2019.04.01. | 137 | 6 | 32 | 160 | 2 | 337 |

▣ 학생 현황

(단위: 명)

| 기준일 | 재학생 수 | | | | 재적생 수 | | | |
|-------------|--------|--------|-------|-------|--------|--------|-------|-------|
| | 합계 | 학부 | 일반대학원 | 특수대학원 | 합계 | 학부 | 일반대학원 | 특수대학원 |
| 2019.04.01. | 13,891 | 12,541 | 659 | 691 | 18,570 | 17,115 | 711 | 744 |

6. 주요시설·설비 현황

▣ 교지(校地) 현황

(단위: m², %)

| 기준일 | 캠퍼스 | 기준면적 | 보유면적 | 교지확보율 | 부속토지 | 미사용토지 |
|-------------|------|---------|---------|-------|---------|-------|
| 2019.04.01. | 효성 | 383,992 | 828,694 | 214.9 | 131,704 | 8,364 |
| | 유스티노 | 5,015 | 32,187 | | - | - |
| | 루가 | 18,311 | 14,620 | | 31,546 | - |
| | 계 | 407,318 | 875,501 | | 163,250 | 8,364 |

▣ 교사(校舍) 현황

(단위: m², %)

| 기준일 | 캠퍼스 | 기준면적 | 보유면적 | 교육 기본시설 | 지원시설 | 연구시설 | 교사 확보율 | 부속시설 | 기타시설 |
|-------------|------|---------|---------|------------|--------|-------|-----------|---------|--------|
| 2019.04.01. | 효성 | 191,996 | 251,453 | 182,572 | 67,770 | 1,111 | 142.9 | 29,984 | 7,153 |
| | 유스티노 | 4,800 | 18,620 | 11,634 | 6,986 | - | | 2,322 | 1,252 |
| | 루가 | 7,847 | 22,337 | 15,865 | 3,692 | 2,779 | | 102,729 | 12,404 |
| | 계 | 204,643 | 292,410 | 210,071 | 78,448 | 3,890 | | 135,035 | 20,809 |

7. 예산·결산 현황

(단위: 원)

| 구분 | 2018년 결산 | 2019년 예산 |
|------------|-----------------|-----------------|
| 수입 | | |
| 운영수입 | 166,842,110,475 | 170,514,079,000 |
| - 등록금수입 | 98,371,467,891 | 97,031,369,000 |
| - 전입및기부수입 | 57,712,815,031 | 63,487,420,000 |
| - 교육부대수입 | 7,197,629,800 | 7,238,011,000 |
| - 교육외수입 | 3,560,197,753 | 2,757,279,000 |
| 투자외 기타자산수입 | 2,842,279,261 | 2,322,000,000 |
| 고정자산매각수입 | 775,000,000 | 700,000,000 |
| 고정부채 입금 | 66,522,388 | 250,045,000 |
| 미사용전기이월자금 | 3,928,910,391 | 3,231,841,000 |
| 자금수입합계 | 174,454,822,515 | 177,017,965,000 |
| 지출 | | |
| 운영지출 | 152,480,434,549 | 165,414,518,000 |
| - 보수 | 76,569,946,040 | 82,512,045,000 |
| - 관리운영비 | 15,631,528,079 | 19,119,928,000 |
| - 연구·학생경비 | 59,944,096,959 | 62,725,425,000 |
| - 교육외비용 | 334,863,471 | 357,120,000 |
| - 예비비 | - | 700,000,000 |
| 투자외기타자산지출 | 5,383,375,266 | 3,905,000,000 |
| 고정자산매입지출 | 5,529,931,595 | 5,736,783,000 |
| 고정 부채 상환 | 6,066,970,288 | 286,275,000 |
| 미사용차기이월자금 | 4,994,110,817 | 1,675,389,000 |
| 자금지출합계 | 174,454,822,515 | 177,017,965,000 |

III



평가 결과



1. 평가영역·부문·준거 및 평가결과
2. 정량지표 평가결과
3. 자체평가결과

1 평가영역 · 부문 · 준거 및 평가결과

1. 필수평가준거 평가결과

| 필수평가준거 | 기준값 | 본교값 | 평가결과 |
|-------------|------|--------|------|
| 전임교원 확보율 | 61% | 71.7% | 충족 |
| 교사 확보율 | 100% | 140.2% | 충족 |
| 정원내 신입생 충원율 | 95% | 99.7% | 충족 |
| 정원내 재학생 충원율 | 80% | 101.2% | 충족 |
| 교육비 환원율 | 100% | 158.3% | 충족 |
| 장학금 비율 | 10% | 18.9% | 충족 |

2. 평가준거 현황 및 자체평가결과

| 평가영역 | 평가부문 | 평가준거 | 정성평가 | 정량평가 | 평가결과 |
|------------------|-------------|------------------------|------|------|------|
| 1. 대학이념 및 경영 | 1.1 대학 경영 | 1.1.1 교육이념 및 인재상 | 충족 | - | 충족 |
| | | 1.1.2 발전계획 및 특성화 | 충족 | - | 충족 |
| | | 1.1.3 대학 자체평가 | 충족 | - | 충족 |
| | 1.2 대학 재정 | 1.2.1 대학재정 확보 | 충족 | 충족 | 충족 |
| | | 1.2.2 예산 편성 및 집행 | 충족 | - | 충족 |
| | | 1.2.3 감사 | 충족 | - | 충족 |
| 2. 교육 | 2.1 교육 과정 | 2.1.1 교양교육과정의 편성과 운영 | 충족 | - | 충족 |
| | | 2.1.2 전공교육과정의 편성과 운영 | 충족 | - | 충족 |
| | | 2.1.3 교육과정 개선 체제 | 충족 | - | 충족 |
| | 2.2 교수 · 학습 | 2.2.1 수업 | 충족 | - | 충족 |
| | | 2.2.1 성적관리 | 충족 | - | 충족 |
| | | 2.2.3 교수 · 학습 지원과 개선 | 충족 | - | 충족 |
| 3. 교직원 | 3.1 교수 | 3.1.1 교원 인사제도 | 충족 | - | 충족 |
| | | 3.1.2 교원의 처우 및 복지 | 충족 | 충족 | 충족 |
| | | 3.1.3 교원의 교육 및 연구활동 지원 | 충족 | 충족 | 충족 |
| | 3.2 직원 | 3.2.1 직원 인사제도 및 확보 | 충족 | 충족 | 충족 |
| | | 3.2.2 직원의 처우 및 복지 | 충족 | - | 충족 |
| | | 3.2.3 직원의 전문성 개발 | 충족 | - | 충족 |
| 4. 교육시설 및 학생지원 | 4.1 교육 시설 | 4.1.1 강의실 및 실험 · 실습실 | 충족 | 미흡 | 충족 |
| | | 4.1.2 학생 복지시설 | 충족 | 충족 | 충족 |
| | | 4.1.3 도서관 | 충족 | 충족 | 충족 |
| | 4.2 학생 지원 | 4.2.1 학생상담 및 취업지원 | 충족 | - | 충족 |
| | | 4.2.2 학생자치활동 및 안전지원 | 충족 | - | 충족 |
| | | 4.2.3 소수집단학생 지원 | 충족 | - | 충족 |
| 5. 대학성과 및 사회적 책무 | 5.1 대학 성과 | 5.1.1 연구성과 | 충족 | 충족 | 충족 |
| | | 5.1.2 교육성과 | 충족 | 충족 | 충족 |
| | | 5.1.3 교육만족도 | 충족 | - | 충족 |
| | 5.2 사회적 책무 | 5.2.1 사회봉사 정책 | 충족 | - | 충족 |
| | | 5.2.2 사회봉사 실적 | 충족 | - | 충족 |
| | | 5.2.3 지역사회 기여 및 산학협력 | 충족 | - | 충족 |

2 필수평가준거 평가결과

1. 필수평가준거 평가결과

| 필수평가준거 | 기준값 | 본교값 | 평가결과 |
|-------------|------|--------|------|
| 전임교원 확보율 | 61% | 71.7% | 충족 |
| 교사 확보율 | 100% | 140.2% | 충족 |
| 정원내 신입생 충원율 | 95% | 99.7% | 충족 |
| 정원내 재학생 충원율 | 80% | 101.2% | 충족 |
| 교육비 환원율 | 100% | 158.3% | 충족 |
| 장학금 비율 | 10% | 18.9% | 충족 |

2. 필수평가준거별 평가결과

▣ 전임교원 확보율

- 2018년 전임교원 확보율은 73.2%로써 기준값을 충족하고 있으며, 특히 2016년 전임교원 확보율(70.6%)에 비해 2.6%p 향상되는 등 지난 3년간 지표가 지속적으로 개선되고 있음
- 지난 3년간 평균 전임교원 확보율 71.1%로 기준값을 충족하고 있음

[전임교원 확보율 자체진단평가 결과]

| 산출식 | 기준값 | 본교값 | 평가결과 |
|--|-----|-------|------|
| $\frac{\text{전임교원수(명)}}{\text{교원 법정정원(명)}} \times 100$ | 61% | 71.7% | 충족 |

[최근 3년간 전임교원 확보율 추이]

(단위: 명, %)

| 공시연도 | 전임교원 | | 교원 법정 정원 | | 전임교원 확보율 | |
|------|---------|--------|----------|--------|----------|--------|
| | 학생정원 기준 | 재학생 기준 | 학생정원 기준 | 재학생 기준 | 학생정원 기준 | 재학생 기준 |
| 2016 | 509 | 509 | 663 | 720 | 76.7 | 70.6 |
| 2017 | 500 | 500 | 654 | 701 | 76.4 | 71.3 |
| 2018 | 500 | 500 | 642 | 683 | 77.8 | 73.2 |
| 평균 | | | | | 76.9 | 71.7 |

※ 의학계열 제외

■ 교사 확보율

- 2018년 교사 확보율은 140.2%로 기준값을 충족하고 있으며 교육활동이 전반적으로 원활하게 이루어지도록 지원하고 있음
- 쾌적한 교육환경을 제공하기 위해 기숙사, 강의동 등을 신축 및 증축하여 교육환경의 질적 수준을 지속적으로 개선하고 있음

[교사 확보율 자체진단평가 결과]

| 산출식 | 기준값 | 본교값 | 평가결과 |
|--|------|--------|------|
| $\frac{\text{기본시설(m}^2\text{)}+\text{지원시설(m}^2\text{)}+\text{연구시설(m}^2\text{)}}{\text{기준면적(m}^2\text{)}} \times 100$ | 100% | 140.2% | 충족 |

[교사 확보율 세부 현황]

(단위: m², %)

| 기준 면적(A) | 보유 면적 | | | | | 교사시설 확보율 (B+C+D)/A×100 |
|-------------|---------|---------|---------|---------|--------|---------------------------|
| | 기본시설(B) | 지원시설(C) | 연구시설(D) | 부속시설 | 기타시설 | |
| 204,072 | 206,874 | 75,728 | 3,568 | 135,068 | 19,672 | 140.2 |

※ 기준면적은 입학정원 기준임

■ 정원내 신입생 충원율

- 2018학년도 정원내 신입생 충원율은 99.9%로 기준값을 충족하고 있으며, 최근 3년간 및 평균 신입생 충원율 모두 기준값을 충족하고 있음

[정원내 신입생 충원율 자체진단평가 결과]

| 산출식 | 기준값 | 본교값 | 평가결과 |
|--|-----|-------|------|
| $\frac{\text{정원내 입학자수(명)}}{\text{정원내 모집인원(명)}} \times 100$ | 95% | 99.7% | 충족 |

[최근 3년간 정원내 신입생 충원율 현황]

(단위: 명, %)

| 공시연도 | 입학정원(명) | 정원내 입학자(A) | 정원내 모집인원(B) | 정원내 신입생 충원율 (C=(A/B)×100) |
|------|---------|------------|-------------|---------------------------------|
| 2016 | 2,906 | 2,904 | 2,915 | 99.6 |
| 2017 | 2,862 | 2,862 | 2,867 | 99.8 |
| 2018 | 2,862 | 2,864 | 2,865 | 99.9 |
| 평균 | | | | 99.7 |

■ 정원내 재학생 충원율

- 2018학년도 정원내 재학생 충원율은 101.1%로 기준값을 충족하고 있으며, 최근 3년간 및 평균 정원내 재학생 충원율 모두 기준값을 충족하고 있음

[정원내 재학생 충원율 자체진단평가 결과]

| 산출식 | 기준값 | 본교값 | 평가결과 |
|---|-----|--------|------|
| $\frac{\text{정원내 재학생수(명)}}{\text{학생정원-학생 모집정지 정원(명)}} \times 100$ | 80% | 101.2% | 충족 |

[최근 3년간 정원내 재학생 충원율 현황]

(단위: 명, %)

| 공시연도 | 정원내 재학생수 (A) | 학생정원 (B) | 학생 모집정지 인원 (C) | 정원내 재학생 충원율 (D=(A/(B-C))×100) |
|------|--------------|----------|----------------|-------------------------------|
| 2016 | 12,657 | 12,391 | 0 | 102.1 |
| 2017 | 12,230 | 12,171 | 0 | 100.4 |
| 2018 | 12,086 | 11,951 | 0 | 101.1 |
| 평균 | | | | 101.2 |

■ 교육비 환원율

- 2018년 교육비 환원율은 166.2%로 기준값을 충족하고 있으며, 최근 3년간 및 평균 교육비 환원율 모두 기준값을 충족하고 있음

[교육비 환원율 자체진단평가 결과]

| 산출식 | 기준값 | 본교값 | 평가결과 |
|---|------|--------|------|
| $\frac{\text{총교육비(천원)}}{\text{등록금(천원)}} \times 100$ | 100% | 158.3% | 충족 |

[최근 3년간 교육비 환원율 현황]

(단위: 천원, %)

| 공시연도 (회계연도) | 총교육비 (A) | 등록금 (B) | 교육비 환원율 (C=(A/B)×100) |
|-------------------|-------------|-------------|-----------------------|
| 2016년 (2015 회계연도) | 158,083,469 | 103,694,956 | 152.4 |
| 2017년 (2016 회계연도) | 158,806,055 | 101,487,479 | 156.4 |
| 2018년 (2017 회계연도) | 164,707,909 | 99,101,443 | 166.2 |
| 평균 | | | 158.3 |

■ 장학금 비율

- 2018년 장학금 비율은 166.2%로 기준값을 충족하고 있으며, 최근 3년간 및 평균 장학금 비율 모두 기준값을 충족하고 있음

[장학금 비율 자체진단평가 결과]

| 산출식 | 기준값 | 본교값 | 평가결과 |
|--|-----|-------|------|
| $\frac{\text{학부 장학금(천원)}}{\text{학부 등록금(천원)}} \times 100$ | 10% | 18.9% | 충족 |

[최근 3년간 장학금 비율 현황]

(단위: 천원, %)

| 공시연도 (회계연도) | 학부 장학금 (A) | 학부 등록금 (B) | 장학금 비율 (C=(A/B)×100) |
|----------------------|---------------|---------------|-------------------------|
| 2016년 (2015 회계연도) | 16,463,838 | 91,806,789 | 17.9 |
| 2017년 (2016 회계연도) | 16,870,163 | 89,088,122 | 18.9 |
| 2018년 (2017 회계연도) | 17,391,513 | 86,344,443 | 20.1 |
| 평균 | | | 18.9 |

1. 대학이념 및 경영

■ 자체평가결과 요약

◎ 대학 경영

- 우리 대학은 교육이념-교육목적-교육목표 간의 체계성을 갖추고 있으며, 이와 연계된 인재상을 확립하여, 인재상에 부합되는 학생 역량을 정의하였음
- 확립된 인재상에 부합하는 학생역량 강화 프로그램을 효율적으로 관리/운영하고 있음
- 대학 중장기 발전계획과 특성화 계획을 수립하기 위한 합리적인 체제와 절차를 가지고 있으며, 수립된 대학 중장기 발전계획 및 특성화 계획과 연계하여 대학을 운영하고, 그에 따른 결과 및 성과를 환류에 활용하고 있음
- 대학 자체평가를 실시하는 평가 조직, 평가 절차, 공개 방법 등이 명확하게 규정되어 있으며, 규정에 따라 대학 자체평가를 체계적으로 실시, 그 결과 및 성과를 공개하고 환류에 활용하고 있음

◎ 대학재정의 확충

- 우리 대학은 대학 교육이념과 교육목적을 실현하기 위하여 중·장기 발전계획을 수립하고, 발전계획에 의거한 재원의 안정적인 재정 운영을 실현하기 위해서 지속적인 재원 확충 방안의 다양화와 효율화를 도모하고 있음

■ 강점 및 개선사항

- 우리 대학은 대학 교육이념과 교육목적에 따라 합리적으로 대학을 운영하고 있으며, 더욱 체계적인 대학 운영을 추진하기 위하여 경영전략의 지속가능성을 도모하고 있음
- 우리 대학은 효율적인 재정 확충을 위한 다양한 방안을 적극 추진하고 있으며, 이에 대한 전략적인 노력과 체계화를 향상시키기 위하여 의사결정 프로세스, 관리 시스템을 더욱 고도화, 구체화하고자 노력하고 있음
- 우리 대학 교육이념과 교육목적의 실현을 위한 전략 수립과 시행, 환류의 연결고리와 추진조직을 더욱 체계화하고 시스템화하고자 노력하고 있음
- 향후 대학 정원 감축과 등록금 수입 감소에 대비하여 교내 모든 구성원의 참여를 통한 단합된 추진 동력을 기반으로 재정 확충 아이디어 모색과 추진을 위한 적극적인 노력을 기울이고 있음

2. 교육

■ 자체평가결과 요약

◎ 교육과정

- 우리 대학의 교육과정은 교육목적 및 교육목표를 달성하고 인재상을 구현하기 위해 학문적·사회적·시대적 요구를 반영하여 편성되어 있음
- 교양교육과정은 교양필수(건학이념 및 인성, 균형교양 및 기초교양)와 교양선택(일반교양 및 융합교양)으로 구성되어 있음
 - 프란치스코칼리지(교양대학)와 인성교육원을 통하여 내실 있는 교양교육과정의 운영을 지원하고 있음
- 전공교육과정은 우리 대학의 교육목적, 교육목표 및 인재상을 추구하고 각 학과(전공)별로 학생들이 취득해야 할 전공지식과 산업계 및 사회에서 요구하는 지식을 취득할 수 있도록 편성되어 있음
 - 전공지식의 실천 맥락과 종합적 활용 능력을 강조하는 모듈 단위 교육과정과 사회적 수요와 현장요구에 부합하는 전공교육과정을 도입하고 있음
 - 사회 및 산업 현장의 의견을 전공교육과정에 충분히 반영하여 현장실습 및 캡스톤디자인, 실험·실습 등과 같은 실무중심 교육과정을 편성하고 있음

◎ 교수·학습

- 우리 대학은 수업운영 관련 규정에 수업운영 절차 및 기준에 관한 내용을 상세히 제시하고 있으며, 수업운영은 관련 규정을 엄격하게 준수하여 적절한 절차에 따라 진행되고 있음
- 성적관리 규정에 근거하여 상대평가를 원칙으로 엄격한 성적관리를 실시하고 있으며, 성적평가 기준과 평가결과의 공지 및 성적정정에 관한 제반 사항을 준수하여 성적관리의 공정성과 신뢰성을 확보하고 있음
- 교수·학습 개선을 위한 전담 조직인 교수학습개발센터에 전문적 전임 연구·개발 인력을 확보하고, 교수·학습역량 강화를 위해 교수지원, 학생지원, 교육매체지원 등 세부 영역별로 다양한 프로그램을 개발, 지속적으로 제공하고 있음
- 교수·학습의 질 향상 및 창의융합 학습능력 향상을 위해 다양한 교수·학습 자료가 제공되고 있으며, 주기적·체계적 평가를 통해 교수·학습의 질 관리에 만전을 기하고 있음

■ 강점 및 개선사항

- 학생들의 선택권을 강화하기 위하여 학문영역별 교양교과목을 균형 있게 개설하고 있을 뿐만 아니라 전공필수 최소화 정책을 시행하고 있음
- 모든 교육과정 교과목은 DCU 인재상의 창의융합 세부역량을 과목별로 표시하여 우리 대학의 인재상이 적절하게 반영된 교육과정을 개설하고 있음
- 수업의 질관리를 위해 교과유형별 강의평가를 실시하고 있으며, 평가결과를 교수자와 학습자에게 공개적으로 피드백하고 있음
- 성적우수자와 학사경고자에 대해서 각종 장학제도, 학생상담 및 멘토링 프로그램을 실시함으로써 보상과 예방을 위한 관리체계를 확보하고 있음

3. 교직원

■ 자체평가결과 요약

◎ 교수

- 우리 대학은 규정에 따라 교원의 임용, 승진, 재계약(재임용)을 객관적이고 투명하게 실시하고 있으며, 관련 규정 개정시 대학구성원의 의견을 충분히 반영하고 있음
- 우리 대학은 교원에게 적절한 수준의 보수를 지급하고 있으며, 사기진작 및 복리후생을 위해 다양한 복지제도 및 편의시설을 운영하고 있음. 시간강사 강의료는 적정 수준으로 지급되고 있으며, 시간강사를 위한 편의시설 및 복지제도도 운영하고 있음
- 교수의 교육 및 연구 활동을 보장, 장려하기 위한 행·재정적 지원이 이루어지고 있으며, 교수법 프로그램을 제공함으로써 교수의 전문성 개발을 적극 지원하고 있음
- 교원의 연구활동을 활성화하기 위해 교내연구비를 지원하고 있으며 연구년제 실시를 통해 연구의 질적 향상을 도모하고 학과별 실험실습조교 및 연구/교육 근로장학생을 배정하여 교수의 연구활동을 지원하고 있음

◎ 직원

- 규정에 의해 합리적이고 공정한 직원 채용, 평가 및 인사를 시행하고 적정 수준의 직원 규모를 유지함으로써 직무 만족도와 대학 행정의 효율성을 높이고 구성원의 의견수렴을 통해 직원 인사 및 평가 제도를 수정·보완하고 있음
- 대학 행정의 질적 향상을 확보하기 위해 직원에게 적절한 수준의 처우를 제공하고 있으며, 근무 만족도 및 사기진작을 위해 다양한 복지제도를 운영하고 있음
- 우리 대학은 직원교육 및 연수 프로그램을 운영함으로써 계층별, 직무별 직원의 전문성을 개발하고 업무의 효율성을 높이기 위해 노력하고 있음

■ 강점 및 개선사항

- 우리대학은 공정하고 합리적인 교수업적평가를 통해 그 결과를 교원 승진, 재계약(재임용), 연봉산정, 연구년 선발 등에 적용하고 있어 교원의 업적향상을 위한 촉진 및 자극제에 입각한 선순환 구조를 구축, 운영하고 있음
- 전임교원과 비전임교원의 인원 비율은 45.6:54.4이지만, 실제 수업을 담당하는 시수 비율은 78:22로 전임교원의 비중이 높으므로 점진적으로 전임교원의 비율을 증가시킬 필요가 있음
- 시간강사의 강의료의 경우 기준값은 충족하고 있지만 실습 및 실기 과목 시간강사의 수가 많고 강의 시수도 0.66(수강인원 1명당)로 상대적으로 낮기 때문에 강사법 시행을

계기로 강의료 인상을 적극 검토할 필요가 있음

- 우리 대학은 직원의 직무 전문성 향상을 유도하고 동일 부서에서 장기간 근무에 따른 부작용을 예방하기 위해 적절한 직원과 직급을 순환 배치하고 있으나 전문성이 요구되는 직급에는 상대적으로 순환을 최소화하여 업무의 효율성을 높일 필요가 있음
- 직원의 전문성 개발을 위한 교육을 체계적으로 실시하고 있으나 구성원의 의견수렴에 의한 프로그램이 상대적으로 적어 보완이 필요함

4. 교육시설 및 학생지원

■ 자체평가결과 요약

◎ 교육시설

○ 강의실 및 실험·실습실

- 우리 대학은 원활하고 쾌적한 이론 수업 진행을 위해 충분한 강의실을 확보하고 있으며, 지속적으로 양적·질적 수준을 높이고자 적극 노력하고 있음
- 우리 대학은 실험·실습·실기를 원활하게 진행할 수 있는 계열별 실험·실습 공간을 충분히 확보하고 있으며, 실험·실습 기자재를 충분히 갖추고 있음

○ 학생 복지시설

- 우리 대학은 다양한 유형으로 구성된 기숙사 운영을 통하여 학생들의 경제적 부담을 고려함과 동시에 개인별 선호도를 충족하고 있음
- 우리 대학은 학생들의 활기차고 쾌적한 캠퍼스 생활을 지원하기 위한 다양한 편의 및 복지시설을 충분히 확보하고 효율적으로 운영하고 있음

○ 도서관

- 우리 대학은 학생과 교수들의 교육과 연구를 지원하기 위하여 도서관에 국내·외 도서 및 비도서, 전자자료, 연속간행물 등 다양한 자료를 구비하고 있음
- 우리 대학은 도서관 전문인력을 갖추고 이용자 중심 정보지원 인프라를 구축하여, 학생과 교수들의 교수·학습 지원을 위한 다양한 프로그램을 운영하고 있음

◎ 학생지원

○ 학생상담 및 취업지원

- 우리 대학은 전문적인 학생상담 체제를 구축하고 있으며, 학생상담센터를 주축으로 하여 수요자 요구에 부응하는 다양한 프로그램을 실시하고 있음

○ 학생활동 지원 및 안전관리

- 우리 대학은 안전사고에 대비한 교육 및 제도를 개선·보완하여 안전지원을 위한 노력을 기울이고 있음

○ 소수집단학생 지원

- 우리 대학은 장애학생지원센터를 독립적으로 설치하여 재학 중인 장애학생의 교수·학습권 보장과 학사활동 및 교내외 생활을 적극 지원하고 있음
- 우리 대학은 유학생 지원·관리 전담부서인 『국제학생센터』를 설치하여 외국인 학생에게 입학부터 취업까지 맞춤형 One-Stop서비스를 제공하고 있음

■ 강점 및 개선사항

- 우리 대학은 체계적인 취업지도 체제를 구축하고 있으며, 학생취업처 취업지원팀을 주축으로 사회적 변화와 학생들의 요구에 부응하는 취업지원을 위해 노력하고 있음
- 우리 대학은 학생회, 동아리 활동 등 다양한 학생자치활동을 보장하는 한편, 학생들의 폭넓은 경험 확보를 위해 비교과프로그램 운영에 따른 행·재정적 지원 방안을 적극 모색하고 있음
- 우리 대학은 본교 개인정보보호법 및 관련 법령을 준수하여 개인정보보호를 위해 노력하고 있으며, 정보보호 수준이 점진적으로 향상되고 있지만 더욱 강화시킬 필요가 있음

5. 대학성과 및 사회적 책무

■ 자체평가결과 요약

◎ 대학성과

- 본교 전임교원의 논문실적, 저역서 실적, 교외연구비 실적이 평가기준을 충족하고 있으며, 특히 전임교원들의 1인당 교외연구비 수주실적이 기준값의 3배가 넘어 산학협력 강화 및 연구환경 개선과 같은 최근의 트렌드를 잘 반영하고 있음
- 대학의 교육목적에 부합하는 교육을 실시하고, 우리 대학의 정체성에 맞는 다양한 취업지원 프로그램을 지속적으로 운영한 결과, 매년 대구·경북지역 대형 대학들 중 최상위의 취업률을 달성하고 있음
- 예비창업자를 지원하고, 성공창업에 이를 수 있는 체계적인 창업교육과정과 창업지원 모델을 운영함으로써 다양한 형태의 창업자와 예비창업자를 사회에 배출하고 있음
- 매년 재학생들을 대상으로 한 학과만족도 조사와 학생만족도 조사를 실시하고 있으며, 재학생 이외의 교육 수요자인 기업체 및 유관기관, 졸업생(동문), 재학생 학부모 만족도 조사를 실시 및 그 결과를 환류에 활용함으로써, 교육 및 교육환경의 질적 향상, 시대적 흐름에 맞는 교육 서비스 제공을 토대로 교육만족도 제고를 위해 적극 노력하고 있음

◎ 사회적 책무

- 우리 대학은 『창학 이념』, 『교육이념』, 『인재상』 등에서 사회봉사 실천의 근거와 중요성을 언급하고 있고, 『사랑나눔봉사단』을 중심으로 사회봉사 프로그램을 체계적으로 관리, 운영하고 있으며, 교내·외 유관 부서에서 시행하고 있는 사회봉사 프로그램들을 유기적으로 연계하고 있음
- 사회봉사 활동을 장려할 수 있는 각종 제도 마련을 통해 실질적·효과적인 사회봉사실천 기회 제공 및 지역사회 환원을 위해 지속적인 노력을 하고 있으며, 구성원 모두가 가톨릭 이념인 사랑과 봉사에 바탕을 둔 사회봉사 프로그램에 적극 참여하고 있음

■ 강점 및 개선사항

- 책임교수제를 통한 재학생의 진로 및 취업상담 강화, 특성화된 대학진로교육프로그램 운영, 학생상담시스템 개선을 통한 취업상담 기능의 질적 제고 등을 통해 취업률 제고와 취업의 질적 수준 향상을 위해 노력하고 있음
- 창업지원 모델 운영, 창의성을 갖춘 성공 창업교육 실현을 위한 통합형 창업교육시스템 정착, 창업교육과정 운영, 창업동아리 운영, 창업지원사업 유치 등을 적극적으로 추진하고 있으며, 지역사회 연계 창업교육도 확대하고 있음
- 다양한 유형의 사회봉사 프로그램을 체계적으로 관리하기 위해 『사랑나눔봉사단』을 창단하였으며, 이를 중심으로 사회봉사 프로그램을 체계적으로 관리 및 운영하고, 교내·외 유관 부서에서 시행하고 있는 사회봉사 프로그램들의 유기적 연계 등을 추진하고 있음
- 교원들의 교육 활동 및 연구결과를 사랑과 봉사와 같은 가톨릭 이념에 기초하여 지역사회 및 지역기업들에게 적극적으로 공유할 수 있는 산·학·연 협력 활동을 지속적으로 확대하고 있으며, 이를 통해 지역사회 공동체 활성화에 기여하고 있음
- 최근의 경기침체 현상과 일자리 부족, 청년실업 증가와 같은 경제상황에 적극적으로 대응하고자 적지 않은 노력을 기울이고 있으나, 보다 높은, 보다 양질의 취업 제고를 위한 전공별 실무역량 강화를 위해서는 기업맞춤형/채용연계형 교육과정 개발과 운영을 더욱 확대 시행할 필요가 있음
- 질적으로 한 단계 높은 수준의 산·학·연 협력 활동을 기반으로 지역사회 및 지역산업의 수요를 적극적으로 반영한 인재 양성 노력을 더욱 확대할 필요가 있으며, 이를 통해 지역의 우수 인재가 지역 기업에 정착할 수 있도록 지역 일자리와 지역인재의 매스매치 문제 해소를 위한 보다 적극적인 방안을 마련할 필요가 있음